

OBSERVATORI INSERCIÓ LABORAL

MEMÒRIA PROMOCIÓ 2014



 Passeig Sant Joan Bosco, 74
08017 · Barcelona

 Tel. (+34) 932 805 244

 www.euss.cat

Engineering
by doing



Centre adscrit a la **UAB**

© Sílvia Nacenta Esquirol, Ignasi Florensa Ferrando, 2021

© Escola Universitària Salesiana de Sarrià

Passeig Sant Joan Bosco, 74

08017 Barcelona

Web <http://www.euss.cat>

6a. Edició

Sistema garantia interna de qualitat (SGIQ): EV04-PS07



 Passeig Sant Joan Bosco, 74
08017 · Barcelona

 Tel. (+34) 932 805 244

 www.euss.cat

Engineering
by doing



Centre adscrit a la **UB**

Índex

Índex.....	0
1 Introducció.....	1
2 L'estudi de la cohort 2014.....	4
2.1 Objectius.....	4
2.2 Instrument.....	4
2.2.1 Enquesta a la població graduada dels estudis d'enginyeria.....	4
2.2.2 Ràtio de resposta i error mostral.....	9
2.2.3 Enquesta a les empreses ocupadores.....	9
2.3 Resultats i anàlisi.....	11
2.3.1 Situació laboral i selecció de l'EUSS i repetició d'estudis i centre.....	11
2.3.2 Satisfacció amb la formació rebuda.....	18
2.3.3 L'opinió de les empreses.....	24
2.4 Els resultats en perspectiva.....	25
3 L'observatori d'inserció laboral de l'AQU.....	30

3.1	Anàlisi Observatori Inserció Laboral AQU 2020	30
3.2	Evolució enquesta AQU 2017 – 2020	33
4	Conclusions	38
5	Annex 1: Indicadors del SGIQ que es deriven de l'estudi.....	40
6	Annex 2: Resultats enquesta pròpia a persones titulades.....	40
7	Annex 3: Resultats enquesta pròpia a empreses.....	57



1 Introducció

L'Escola Universitària Salesiana de Sarrià (EUSS) duu a terme anualment un estudi sobre la satisfacció i la situació laboral de la població graduada. L'EUSS considera que aquestes dades són indicadors clau per avaluar la qualitat dels seus programes formatius i fins a quin punt el perfil de sortida de les persones graduades s'ajusta a la demanda del teixit empresarial de Catalunya. Amb aquest objectiu s'enquesten les diferents cohorts graduades al cap de 4-5 anys de la seva graduació. A més, aquest estudi propi es complementa cada tres anys amb l'estudi que duu a terme l'Agència de Qualitat Universitària (AQU) de Catalunya. De fet, el present estudi pren com a base l'enquesta de l'AQU per tal de poder garantir un cert grau de coherència entre els resultats obtinguts. Aquesta edició de l'estudi ha enquestat les persones que van graduar-se l'any 2014 i les enquestes es van dur a terme per part del SOIP (Servei d'Orientació i Inserció Professional) de l'EUSS durant el curs 2020-2021.

Per poder entendre els resultats de l'enquesta és important caracteritzar la situació del mercat de treball i la macroeconòmica a Catalunya. Es tracta d'un escenari marcat de manera significativa per la crisi sanitària generada pel SARS-COV2. Aquesta va provocar baixades extremadament acusades del PIB i va fer pujar la taxa d'atur mentre que moltes empreses plantejaven expedients de regulació temporal d'ocupació (ERTO). En el moment concret en què es van dur a terme les enquestes (primer trimestre de 2021), l'economia es contraïa de nou (baixada del 0,5 % interanual del PIB) a causa dels efectes de la tercera onada.

Abans de la crisi, l'escenari era de creixement econòmic, però amb un cert alentiment entre 2016 i 2019. L'any 2020 hi va haver la caiguda més gran del



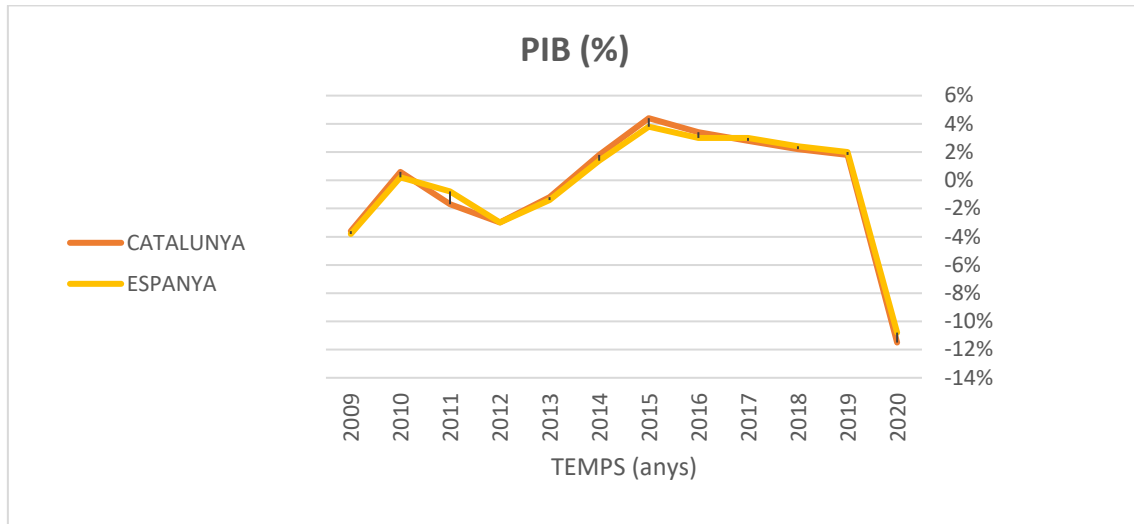
Engineering
by doing

@EussEnginyeria



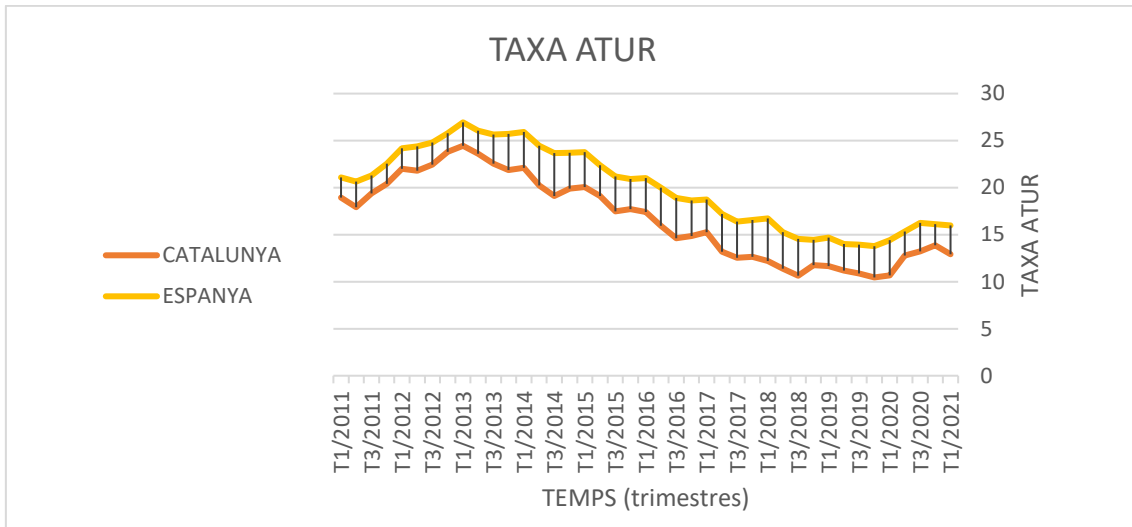
Centre adscrit a la **UAB**

PIB tant a Espanya com Catalunya des que es tenen dades registrades, arribant a una baixada respectiva de l'11% i de l'11,5% interanual (veure il·lustració 1).



Il·lustració 1. Evolució interanual del PIB a Catalunya i Espanya 2009-2020. Font IDESCAT.

Pel que fa a la taxa d'atur, tal i com es pot veure en la il·lustració 2, l'efecte de la crisi sanitària pot observar-se amb un repunt a partir del primer trimestre de 2020 i, especialment, en el segon i tercer. Tot i que aquest repunt deixa la taxa lluny dels nivells que va assolir durant el final de la crisi de 2008 (24,81% a Catalunya el primer trimestre de 2013), cal tenir en compte que les persones afectades per un ERTO no es consideren aturades i van arribar a representar 3,5 milions de persones a Espanya durant l'abril de 2020. Tot i que les persones afectades es poden reincorporar a la feina, caldrà veure fins a quin punt el total de persones es reincorpora al final dels ERTOS, previst actualment per a febrer de 2022.



Il·lustració 2. Evolució de la taxa d'atur a Catalunya i Espanya 2009-2020. Font IDESCAT.

Cal tenir en compte que l'enquesta d'inserció laboral publicada per l'Agència per a la Qualitat Universitària de Catalunya (AQU), va dur a terme la campanya d'entrevistes durant el primer trimestre de 2020 tot just abans que comencés la crisi sanitària i va fer-ho sobre les persones graduades l'any 2016. L'enquesta de l'AQU publicada l'any 2017, que també es comentarà en el present document, va enquestar la població graduada l'any 2013.

Així doncs, caldrà considerar les dades en un context fortament marcat per la pandèmia i amb dades macroeconòmiques sense precedent. A continuació, es presenten les característiques de l'estudi, l'enquesta utilitzada i la temporització de la recollida i anàlisi de dades. Al quart capítol es presenten els resultats de l'enquesta i la seva anàlisi, així com l'evolució temporal respecte enquestes anteriors. En el cinquè capítol es presenten els resultats de les enquestes de l'AQU 2017 i 2020. Finalment, es presenten les conclusions de l'estudi.

2 L'estudi de la cohort 2014

2.1 Objectius

Els objectius que es volen assolir amb aquest estudi d'inserció laboral són:

- Avaluar la inserció laboral de la població graduada de l'EUSS de l'any 2014 dels estudis d'enginyeria.
- Valorar l'adequació de la formació impartida per l'EUSS a les necessitats del món laboral.
- Potenciar el contacte entre l'EUSS i els diferents agents empresarials.
- Fomentar una xarxa formada per graduats i graduades, les empreses on treballen i l'EUSS.
- Oferir a l'alumnat potencial de l'EUSS, informació actualitzada de l'estat de les titulacions en el mercat laboral.

2.2 Instrument

L'instrument emprat en l'estudi es recull en la tècnica quantitativa a través d'una enquesta telefònica semi-tancada al col·lectiu de graduats i graduades de la mostra seleccionada o, en el seu defecte, realitzada per correu electrònic, així com a les empreses que tenen relació contractual amb les persones enquestades i que ens hagin facilitat el seu contacte.

2.2.1 Enquesta a la població graduada dels estudis d'enginyeria

Tal i com s'ha dit abans, l'enquesta que s'ha utilitzat pren com a base la que utilitza l'AQU per a l'estudi de la inserció laboral de la població graduada a Catalunya. Tot i això, s'han afegit algunes preguntes més específiques de la

institució per tal d'obtenir major informació. Concretament, en l'edició d'aquest any i, d'acord amb una de les accions del pla operatiu del curs 2020-21, s'ha incorporat un apartat per tal d'avaluar la dimensió "saber ser" / "ser persona", la qual es considera estratègica per a l'EUSS. Aquestes qüestions s'han inclòs en l'apartat *Valoració sobre el desenvolupament personal durant l'etapa a l'EUSS*.

Seguidament es presenten les qüestions de l'enquesta.

Dades laborals

1. Gènere
2. Treballeu actualment?
3. Empresa
4. Càrrec ocupat
5. Vau fer pràctiques en empreses mentre estudiàveu?
6. Motius per escollir l'EUSS
7. Vau treballar durant els dos últims anys de la carrera?
8. La primera feina és la vostra feina actual?
9. Quan de temps us va costar trobar la primera feina?
10. Com vau trobar la primera feina?

En relació amb la feina actual

11. Quin any vau començar a treballar-hi?
12. Què calia per a aquesta feina?
13. A quina branca d'activitat econòmica pertany l'empresa on treballeu o treballàveu?
14. Quines funcions hi feu o fèieu?
15. Quin tipus de contracte teniu o teníeu?
16. Teniu una jornada laboral a temps complet?



Engineering
by doing

@EussEnginyeria



Centre adscrit a la **UAB**

17. Quina durada té o tenia el contracte?
18. L'empresa és d'àmbit
19. Quant guanyeu o guanyàveu anualment (brut)?
20. Quants treballadors té l'empresa?
21. On treballeu o treballàveu? (Província o país)

Valoració de la satisfacció en relació amb la vostra feina actual

22. Amb el contingut de la feina
23. Amb les perspectives de millora i promoció
24. Amb el nivell de retribució
25. Amb la utilitat dels coneixements de la formació universitària per a la feina
26. Amb la feina en general

Valoració dels factors de contractació

27. Els coneixements teòrics
28. Els coneixements pràctics
29. La formació en idiomes/saber idiomes
30. La formació en l'ús de la informàtica i de les noves tecnologies. El domini d'eines informàtiques i tecnològiques
31. La manera de ser: personalitat, habilitats socials, comunicació...
32. La capacitat de gestió i planificació
33. En definitiva, el paper de la formació rebuda a la universitat en la vostra contractació

Valoració del nivell de la formació rebuda en:

34. Formació teòrica

35. Formació pràctica
36. Expressió oral
37. Comunicació escrita
38. Treball en equip
39. Lideratge
40. Gestió
41. Resolució de problemes
42. Presa de decisions
43. Creativitat
44. Pensament crític
45. Competències instrumentals: informàtica
46. Competències instrumentals: idiomes
47. Competències instrumentals: documentació

Valoració del nivell d'utilitat per la feina de la formació en:

48. Formació teòrica
49. Formació pràctica
50. Expressió oral
51. Comunicació escrita
52. Treball en equip
53. Lideratge
54. Gestió
55. Resolució de problemes
56. Presa de decisions
57. Creativitat
58. Pensament crític
59. Competències instrumentals: informàtica
60. Competències instrumentals: idiomes
61. Competències instrumentals: documentació

Valoració sobre el desenvolupament personal durant l'etapa a l'EUSS

- 62. Assumpció de la responsabilitat ètica en l'exercici professional
- 63. Sensibilitat envers el medi ambient
- 64. Consideració del bé comú com una opció preferent en les decisions
- 65. Consideració de la dignitat de les persones com un valor prioritari
- 66. Treball amb absolut respecte dels drets fonamentals i d'igualtat entre homes i dones
- 67. Transparència en la relació amb companys i companyes
- 68. Coherència entre els valors personals i l'activitat professional

Respecte l'EUSS i la titulació

- 69. Si haguéssiu de començar de nou, triaríeu la mateixa carrera?
- 70. Si haguéssiu de començar de nou, triaríeu la mateixa universitat?

Formació continuada

- 71. Des que heu acabat els estudis, heu continuat o continueu estudiant?
- 72. Ho feu o ho heu fet a la mateixa universitat?

Mobilitat

- 73. Heu tingut alguna experiència de mobilitat?
- 74. Aquesta mobilitat ja sigui durant els estudis, laboralment o ambdues, ha sigut internacional?

Rendiment acadèmic i estatus socioeconòmic

- 75. Quina és la nota del vostre expedient acadèmic?

76. Quin és el nivell d'estudis més elevat dels pares?

En cas d'atur

77. Actualment esteu cercant feina?

78. En cas que NO, per quins motius?

79. En cas "Maternitat/família", un cop acabada teniu expectatives de cercar feina?

80. Quant de temps fa que cerqueu feina?

81. Quins mitjans feu servir per cercar feina? (Podeu assenyalar més d'una opció)

82. Des que us va graduar, quantes feines heu rebutjat per considerar-les poc adequades?

2.2.2 Ràtio de resposta i error mostral

L'any 2014 es van graduar un total de 105 persones, de les quals 91 homes i 14 dones. D'aquesta població es va aconseguir enquestar un total de 38 persones que representa un percentatge de resposta del 36%. Aquest ràtio de resposta, per a un nivell de confiança del 95%, dona un error mostral del 13%, el qual es considera acceptable.

2.2.3 Enquesta a les empreses ocupadores

Durant les enquestes a les persones titulades, se'ls demana un contacte en les empreses en què treballen. En una segona fase de l'enquesta pròpia, es contacta les empreses per tal de definir les característiques principals de les empreses industrials, identificar els factors de contractació més rellevants, la relació amb l'EUSS, així com els aspectes de formació més valorats.

En l'edició d'aquest any es va aconseguir que sis empreses contestessin el qüestionari. Es considera prou satisfactori ja que en la darrera edició cap empresa va poder ser contactada.

Es presenten a continuació les preguntes de l'enquesta:

Caracterització de l'empresa

1. Coneixeu l'EUSS?
2. Quantes persones treballen a la vostra organització?

Factors de contractació

3. Puntueu del 0 al 10 els factors de contractació més rellevants:
 - a. Tenir una titulació universitària obtinguda a l'estranger
 - b. Haver fet estades internacionals (per estudis, idiomes...)
 - c. El prestigi de la universitat on han estudiat (EUSS)
 - d. Haver realitzat pràctiques en empreses durant els estudis
 - e. La seva motivació
4. Heu tingut dificultats per contractar les persones adequades en un determinat lloc de treball?

Perfil formatiu ideal i satisfacció amb la persona contractada de l'EUSS

5. Considereu que l'actual oferta formativa universitària d'un Grau en Enginyeria dona resposta a les necessitats del mercat laboral?
6. Valoreu de 0 a 10, el grau d'importància de les següents competències de les persones de la vostra empresa que s'han titulat recentment a la universitat
 - a. Formació teòrica



Engineering
by doing

@EussEnginyeria    

Centre adscrit a la **UB**

- b. Formació pràctica
 - c. Anàlisi i resolució de problemes
 - d. Habilitats numèriques
 - e. Capacitat per prendre decisions
 - f. Capacitat per generar noves idees i solucions
 - g. Capacitat d'aprendre i actuar en noves situacions
 - h. Treball autònom (determinar les pròpies tasques, mètodes i distribució de temps)
 - i. Habilitats comunicatives: expressió oral i escrita, habilitat de presentar i escriure informes i memòries, etc...
 - j. Idiomes
 - k. Ús de les eines d'informàtica més habituals
 - l. Treball en equip
 - m. Lideratge
 - n. Habilitats de negociació
 - o. Responsabilitat en el treball
7. Puntueu de 0 a 10 el vostre grau de satisfacció global amb les competències de les persones recentment titulades.

2.3 Resultats i anàlisi

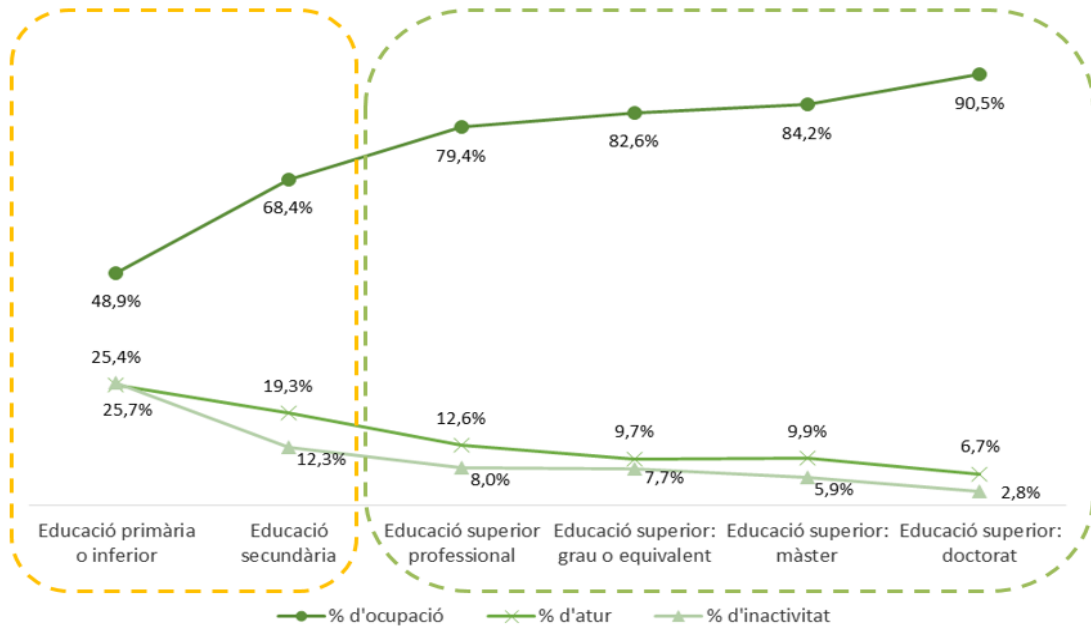
De totes les persones que es van enquestar, un 87% eren homes i un 13% dones, proporcions que s'ajusten exactament a la proporció de la cohort de 2014, la qual cosa ens garanteix una bona representativitat a nivell de gènere.

2.3.1 Situació laboral, selecció de l'EUSS i repetició d'estudis i centre

La taxa d'atur entre les persones titulades és del 3% (tan sols una persona aturada de les 38 enquestades), xifra molt inferior respecte a la taxa d'atur a Catalunya en el moment de l'enquesta, que se situava al voltant del 15%, i això

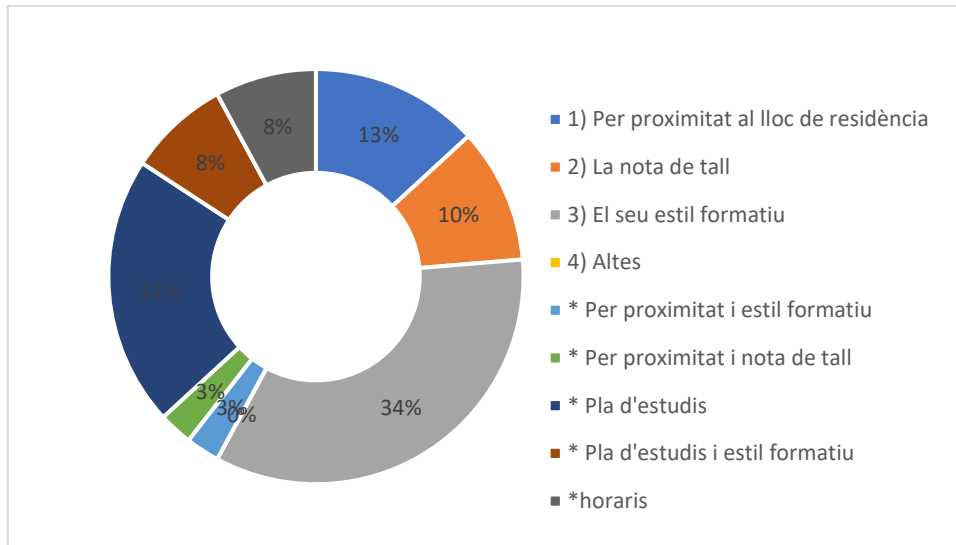


sense tenir en compte la població afectada per ERTOS. Aquest nivell d'ocupació d'un 97% es considera molt satisfactori ja que és superior al de les persones titulades amb graus universitaris a Catalunya, que és del 82% (veure Il·lustració 3).



Il·lustració 3. Taxes d'ocupació, atur i inactivitat per nivells formatius. Font: AQU.

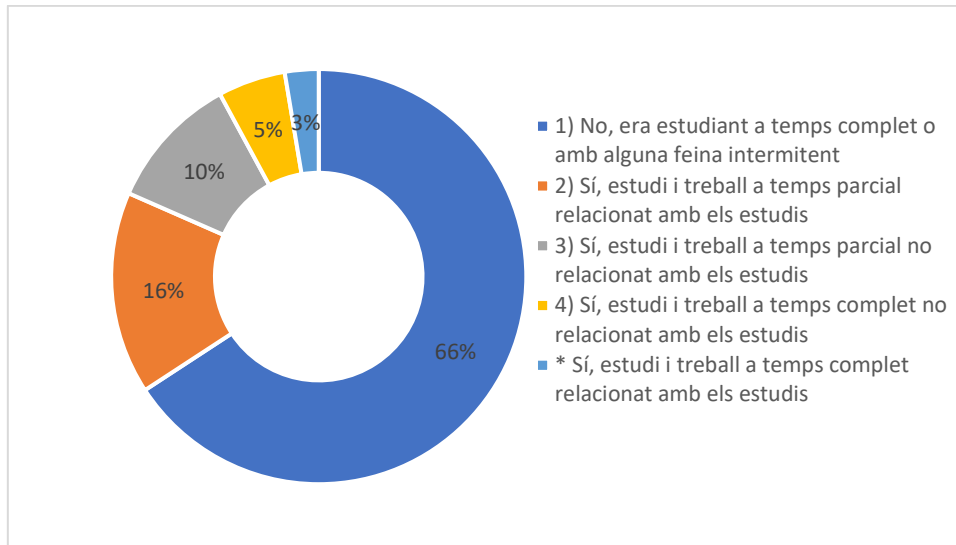
Respecte els motius que van fer que les persones enquestades escollissin l'EUSS destaca l' "Estil Formatiu" amb un 34%, seguit per la "Proximitat al lloc de residència" amb un 13%. En la il·lustració 4 es poden veure els resultats detallats.



Il·lustració 4. Motius per escollir l'EUSS. Font: pròpia.

Pel que fa a la repetició d'estudis i de centre, un 66% repetiria els mateixos estudis, pujant el percentatge d'alumnat que repetiria a l'EUSS fins al 84%.

Pel que fa a les pràctiques professionals, un 71% de les persones va realitzar-ne durant la seva estada a l'EUSS ja sigui en modalitat curricular i no curricular. És important remarcar que al voltant d'un 20% de les persones que accedeixen a l'EUSS ho fan des de CFGS i que tenen les pràctiques curriculars reconegudes. Cal tenir en compte que a més, un 34 % de les persones va compaginar estudis i feina durant els últims anys de la carrera. En particular, un 16% va treballar en una feina relacionada amb la titulació a temps parcial. Per a futures enquestes cal fer explícit la modalitat cursada. A la il·lustració 5 se'n poden consultar els resultats detallats.



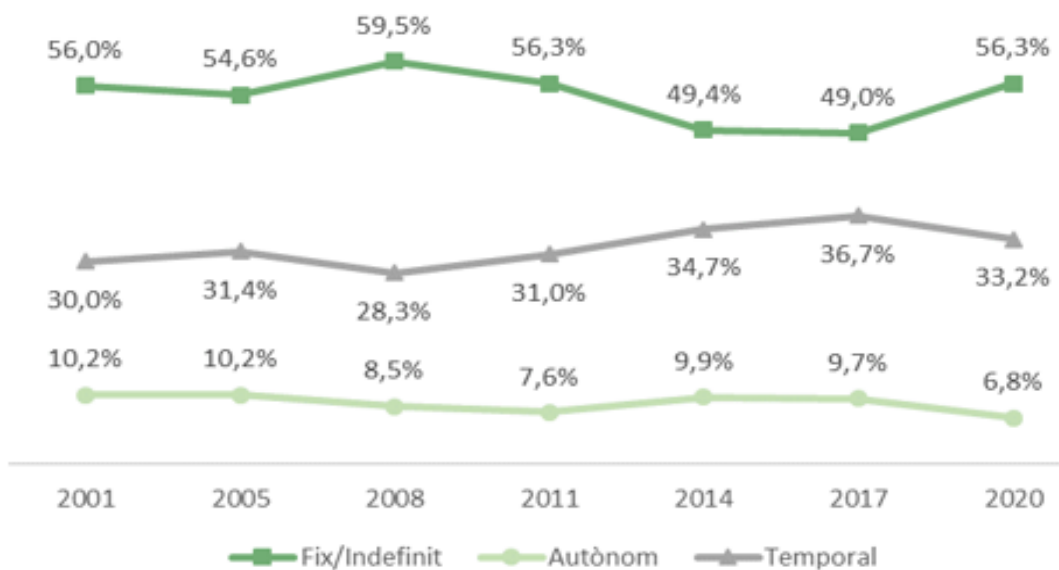
Il·lustració 5. Vau treballar durant els dos últims anys de carrera? Font: pròpia.

Pel que fa al temps entre la graduació i l'accés al mercat de treball, s'obtenen resultats molt satisfactoris: un 50% de les persones va començar a treballar abans d'acabar la carrera i un 19% va entrar al món laboral menys d'un mes després de graduar-se. De fet, només un 3% va tardar més d'1 any a trobar una feina.

Respecte a les vies d'accés a les feines, en destaquen dues. En primer lloc, els contactes (29%) i, en segon lloc, la borsa de treball de l'EUSS i les pràctiques professionals que, en total, representen un 30% (un 16% i un 24% respectivament). A més, pel que fa l'adequació a la feina, cal destacar que el 74% de les feines ocupades per les persones titulades requereixen una titulació universitària i, concretament, en un 63% dels casos es requereix la titulació específica.

Els sectors d'ocupació són molt diversos, però destaca el sector metal·lúrgic i el de l'automoció que ocupen, respectivament, el 18 % i el 16% de les persones titulades. La majoria ocupa llocs de Direcció/Gestió (31%) i de funcions

tècniques (24%). L'ocupació de llocs de treball amb funcions no qualificades representa només del 8%. A més, la majoria de contractes de treball són fixos (84%) i la temporalitat es limita al 8%, la qual cosa contrasta amb la realitat del mercat laboral català (veure Il·lustració 6).

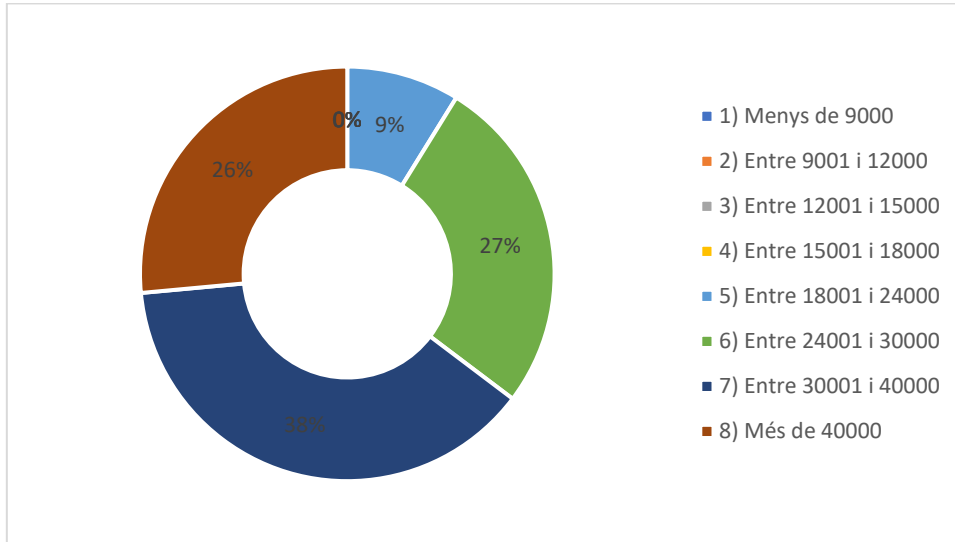


Il·lustració 6. Tipologia de contractes a Catalunya. Font: Informe AQU 2020.

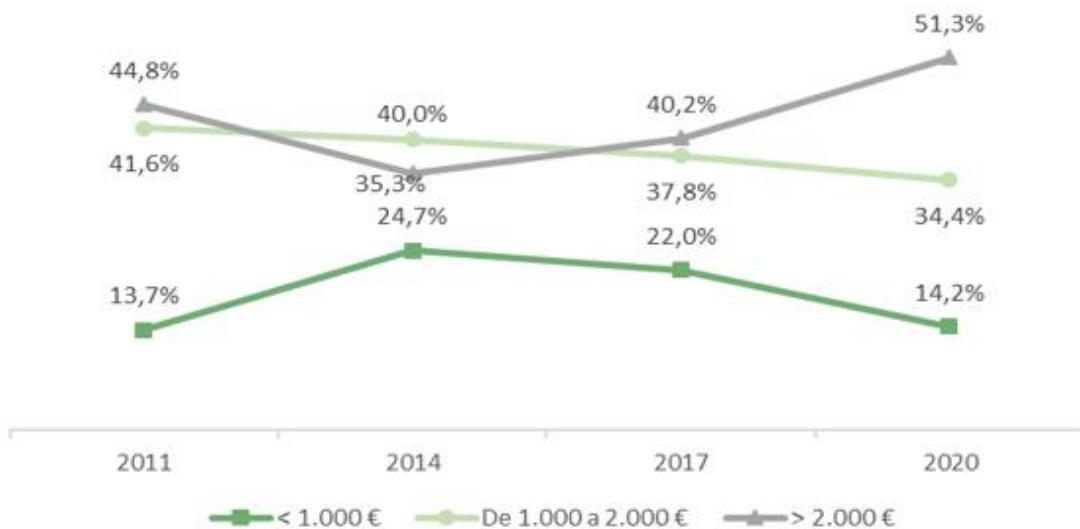
La majoria de llocs de treball se situen a la província de Barcelona (87%), mentre que l'ocupació en altres províncies catalanes, a la resta de l'estat i a l'estranger resten molt minoritàries.

Pel que fa al salari, aquests se situen a nivells molt alts (veure Il·lustració 7), tenint en compte que el salari mig anual a Catalunya l'any 2019 es va situar en els 25.968,20 € (font: IDESCAT) i que el salari més habitual el mateix any va situar-se en 18.468,90 €. Les dades mostren que més del 91% de les persones titulades

tenen guanys superiors als 2.000 € bruts mensuals, dada que els situa en una posició molt superior a la resta de la societat (veure il·lustració 8).

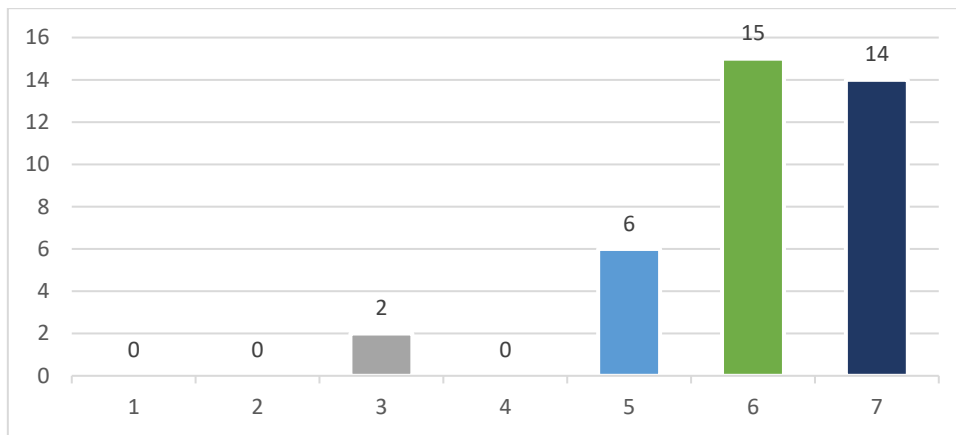


Il·lustració 7. Salaris bruts anuals de les persones titulades a l'EUSS. Font: pròpia

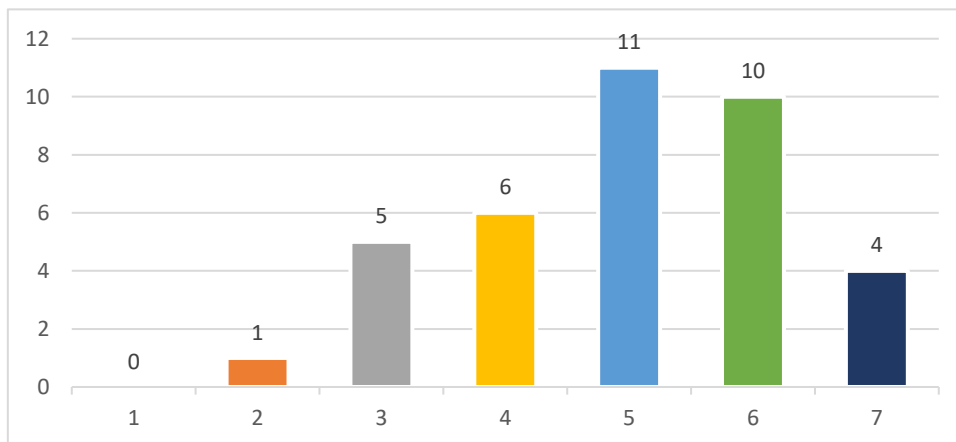


Il·lustració 8. Evolució dels guanys bruts mensuals de les persones ocupades que treballen a temps complet. Font: Estudi inserció AQU 2020.

Respecte al grau de satisfacció amb la feina actual, els resultats són també satisfactoris, tant amb el contingut de la pròpia feina com amb el nivell de retribució (veure il·lustracions 9 i 10).



Il·lustració 9. Grau de satisfacció amb la feina (1 Gens Satisfet i 7 Molt satisfet). Font: pròpia

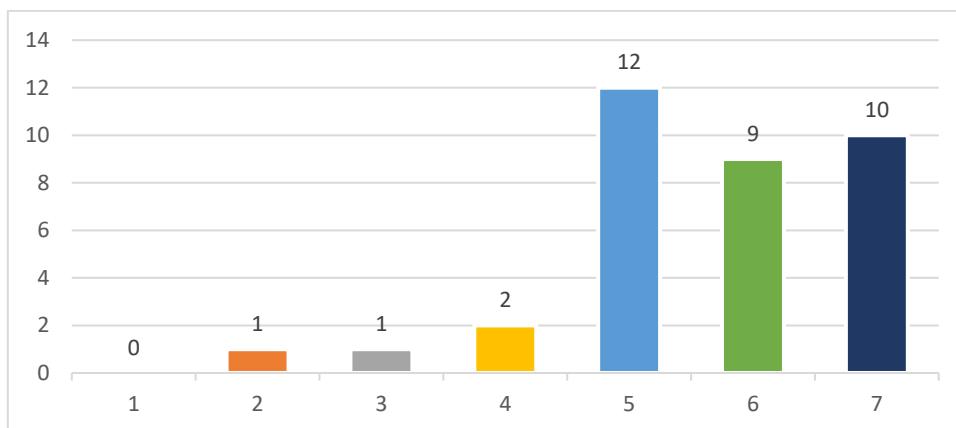


Il·lustració 10. Grau de satisfacció amb el nivell de retribució (1 Gens Satisfet i 7 Molt satisfet). Font: pròpia

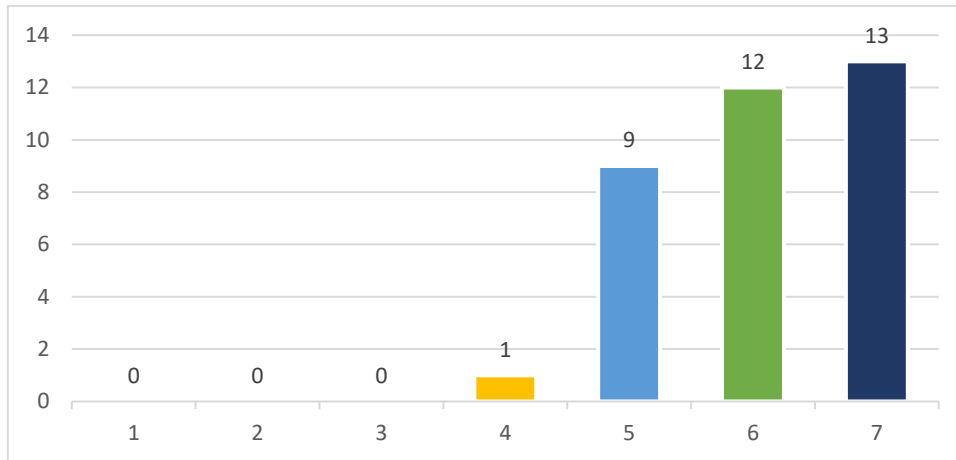
2.3.2 Satisfacció amb la formació rebuda

Pel que fa a la satisfacció amb la formació, l'enquesta n'avalua tres aspectes. En primer lloc, es valoren els factors de contractació a la feina actual. En segon lloc, es valora el nivell de la formació i, finalment, la seva utilitat per a la feina. Aquesta edició de l'enquesta és la primera que avalua el grau de satisfacció, no només de competències específiques i transversals, sinó que també ho fa sobre el desenvolupament personal. Aquest àmbit relacionat amb el "saber ser" i el "ser persona" es considera clau en la formació oferta per l'EUSS i per això se'n vol valorar el grau de satisfacció de les persones graduades.

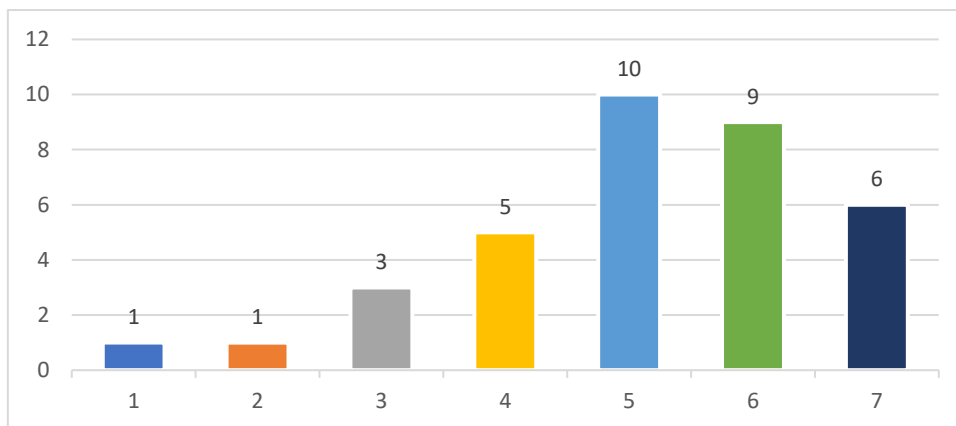
Pel que fa als factors de contractació, la satisfacció dels aspectes avaluats és molt elevada i destaquen de manera especial els "coneixements pràctics" així com la "capacitat de gestió" (veure il·lustracions 11 i 12). De fet, la valoració de la formació global rebuda és satisfactòria. A nivell global, la il·lustració 13 mostra un nivell elevat amb la formació global rebuda com a factor de contractació.



Il·lustració 11. Valoració dels coneixements pràctics com a factor de contractació. (1 Gens Satisfet i 7 Molt satisfet). Font: pròpia

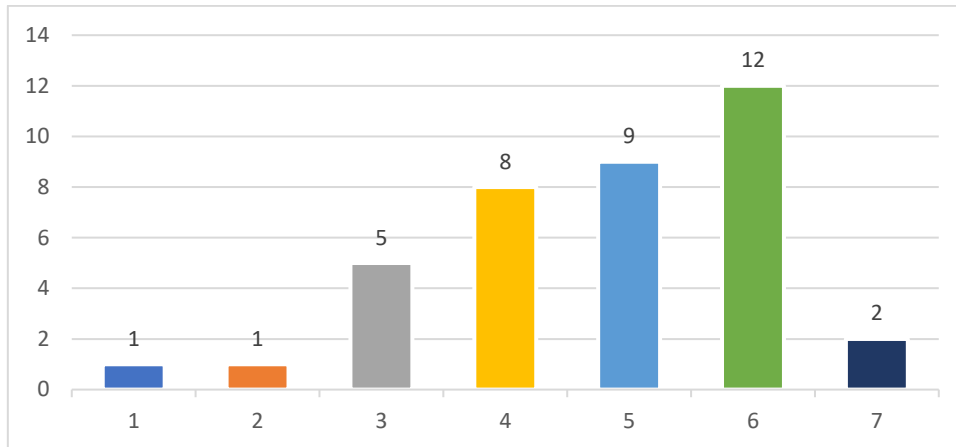


Il·lustració 12. Valoració de la capacitat de gestió com a factor de contractació. (1 Gens Satisfet i 7 Molt satisfet). Font: pròpia

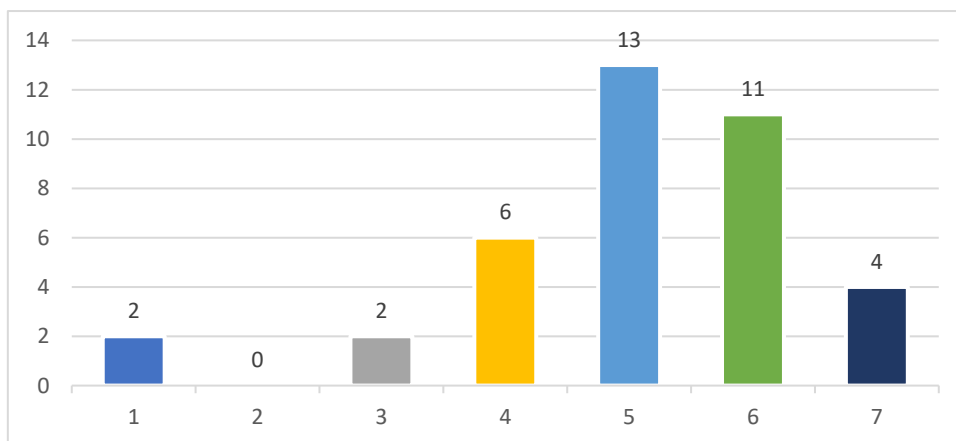


Il·lustració 13. Valoració de la formació global com a factor de contractació. (1 Gens Satisfet i 7 Molt satisfet). Font: pròpia

Respecte al nivell de la formació així com la valoració de la seva utilitat, també els resultats són globalment satisfactoris. A continuació, es presenten els resultats més destacats, però es poden consultar tots els resultats al final del document. En primer lloc, destaquem que la satisfacció amb la formació en expressió escrita rebuda és elevada i, a la vegada, es valora com a molt útil per a la feina (veure il·lustracions 14 i 15).

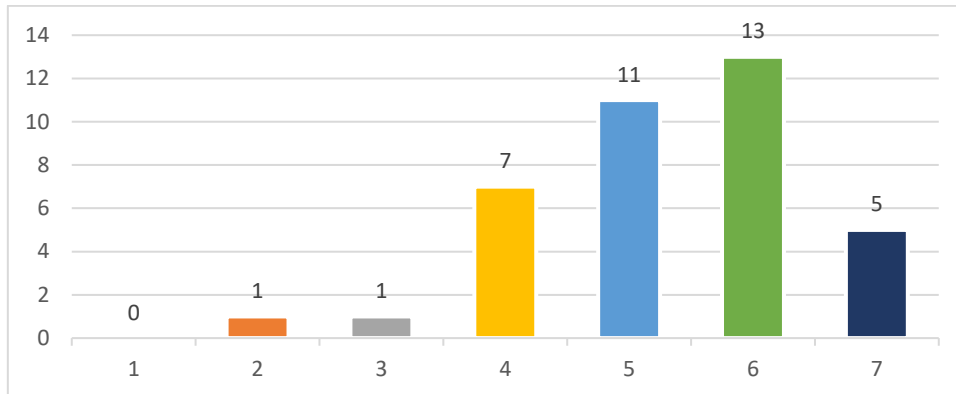


Il·lustració 14. Valoració de la formació en expressió escrita rebuda a l'EUSS. (1 Gens Satisfet i 7 Molt satisfet). Font: pròpia

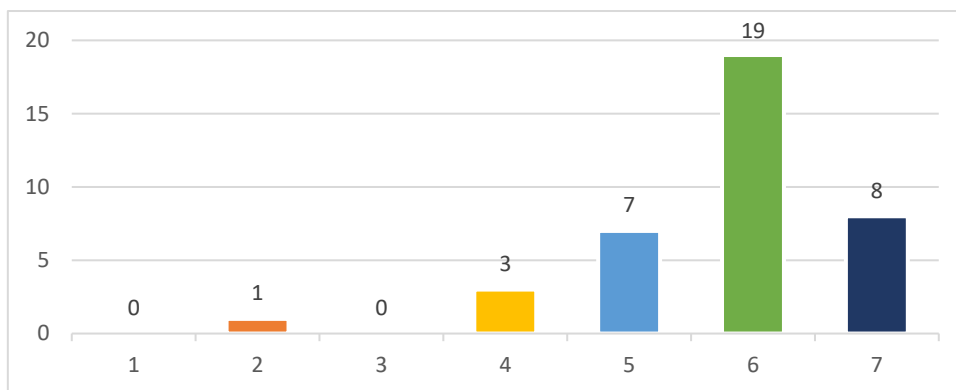


Il·lustració 15. Valoració de la utilitat per a la feina de l'expressió escrita. (1 Gens Satisfet i 7 Molt satisfet). Font: pròpia

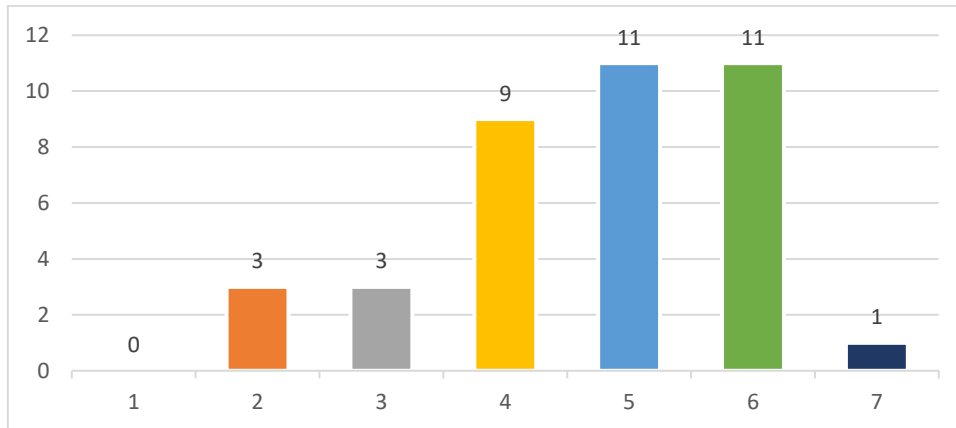
En la mateixa línia, on formació i utilitat estan alineades destaquen la "resolució de problemes" i la "presa de decisions" (veure il·lustracions 16, 17, 18 i 19).



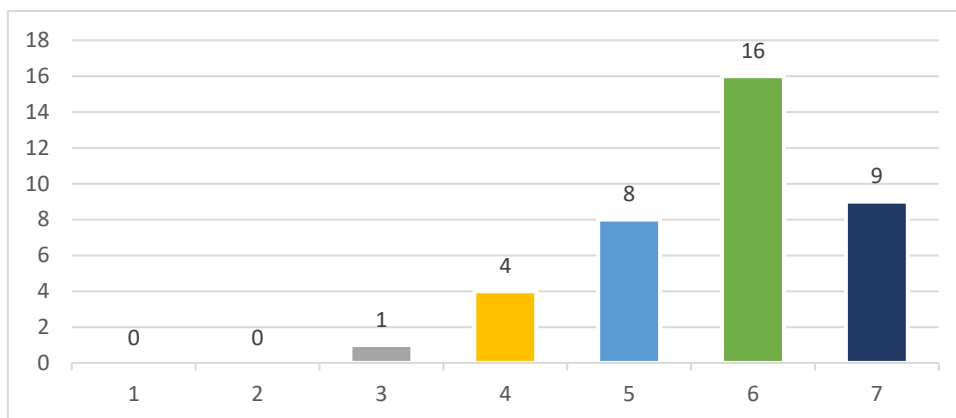
Il·lustració 16. Valoració de la formació en resolució de problemes rebuda a l'EUSS. (1 Gens Satisfet i 7 Molt satisfet). Font: pròpia



Il·lustració 17. Valoració de la utilitat de la resolució de problemes a la feina. (1 Gens Satisfet i 7 Molt satisfet). Font: pròpia

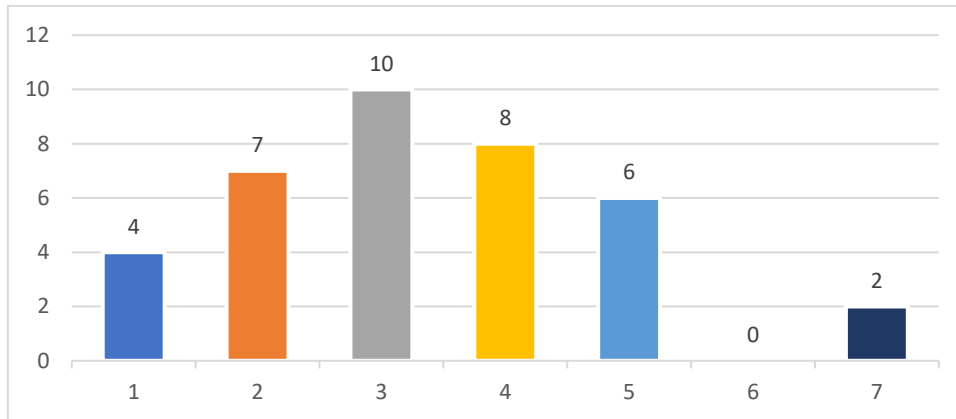


Il·lustració 18. Valoració de la formació en presa de decisions rebuda a l'EUSS. (1 Gens Satisfet i 7 Molt satisfet). Font: pròpia

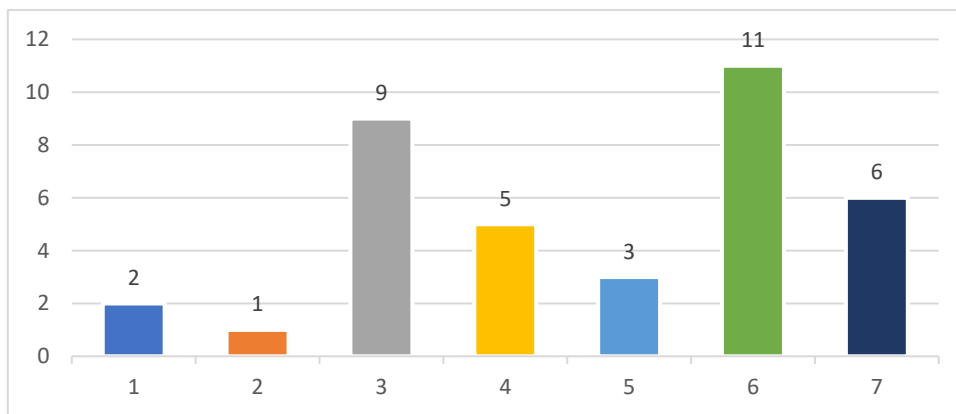


Il·lustració 19. Valoració de la utilitat de la presa de decisions a la feina. (1 Gens Satisfet i 7 Molt satisfet). Font: pròpia

Contrasta amb aquests resultats la discordança entre la satisfacció amb la formació en idiomes, la qual és baixa, amb la percepció d'utilitat (veure il·lustracions 20 i 21).

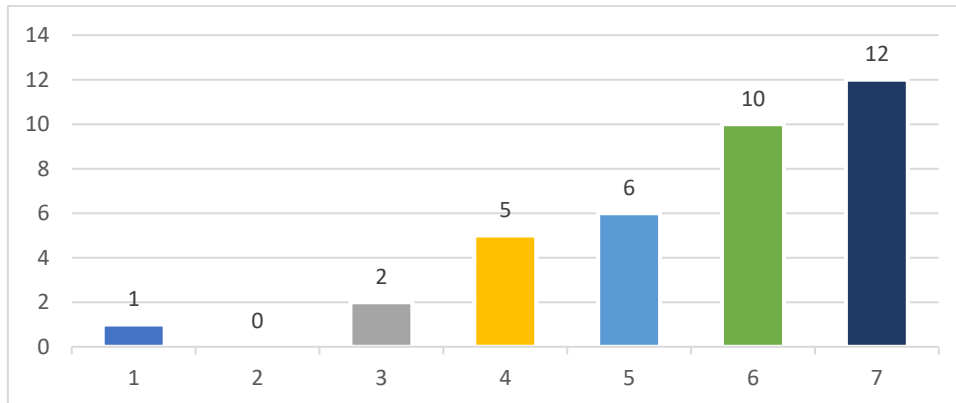


Il·lustració 20. Valoració de la formació en idiomes rebuda a l'EUSS. (1 Gens Satisfet i 7 Molt satisfet). Font: pròpia

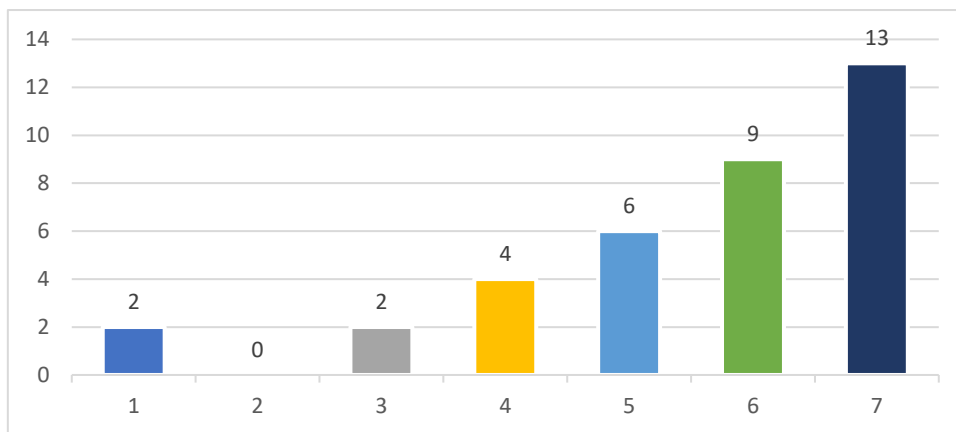


Il·lustració 21. Valoració de la utilitat dels idiomes a la feina. (1 Gens Satisfet i 7 Molt satisfet). Font: pròpia

Pel que fa l'avaluació de les dimensions "saber ser" i "ser persona", destaca que tots els ítems surten amb valoracions elevades, tant per la formació rebuda com per la seva utilitat per a la feina. Entre els aspectes concrets valorats, en destaca la formació i la utilitat del "treball amb absolut respecte dels drets fonamentals i d'igualtat entre homes i dones" (veure il·lustracions 22 i 23).



Il·lustració 22. Valoració de la formació en el treball amb absolut respecte dels drets fonamentals i d'igualtat entre homes i dones rebuda a l'EUSS. (1 Gens Satisfet i 7 Molt satisfet). Font: pròpia



Il·lustració 23. Valoració de la utilitat a la feina del treball amb absolut respecte dels drets fonamentals i d'igualtat entre homes i dones rebuda a l'EUSS. (1 Gens Satisfet i 7 Molt satisfet).

Font: pròpia

2.3.3 L'opinió de les empreses

Pel que fa als resultats obtinguts de l'enquesta a les empreses, el poc nombre de respostes fa que aquestes només es puguin analitzar de manera qualitativa.

Cinc de les sis empreses contactades coneixen l'EUSS. Respecte al nombre de persones treballadores és divers: des d'una empresa d'entre 10-50 persones treballadores fins a tres empreses amb més de 500 persones treballadores.

Pel que fa als factors de contractació més valorats, en destaca la motivació, que totes les empreses valoren amb el nivell més alt, seguit pel fet que el candidat o candidata hagi realitzat pràctiques en empresa durant els estudis. També destaca el prestigi de l'EUSS amb notes de totes les empreses entre el 7 i el 10.

També és destacable la unanimitat en el fet de tenir dificultats per contractar les persones adequades per a un determinat lloc de treball. En concret, destaca que 4 de les 6 empreses atribueixen aquest problema a la manca de persones titulades en un àmbit específic.

Respecte als punts que les empreses consideren més importants en la formació de les persones titulades, en destaquen: la responsabilitat en el treball, els idiomes, l'ús d'eines informàtiques més habituals i la capacitat de treball en equip.

2.4 Els resultats en perspectiva

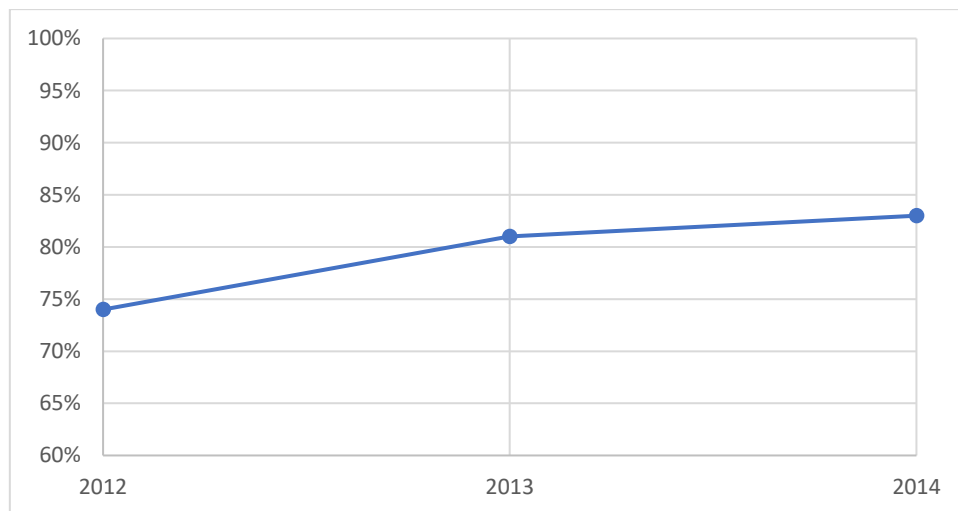
En aquest apartat s'analitzen els resultats de l'enquesta pròpia de les persones titulades el 2014 en relació amb els resultats de l'històric d'enquestes. L'objectiu és identificar tendències que permetin determinar punts forts i oportunitats de millora.

L'anàlisi de les dades de les dues darreres edicions mostra que la majoria d'ítems analitzats es mantenen sense variacions importants. Pel que fa a la taxa

d'ocupació, aquesta es manté en valors propers a la plena ocupació, essent del 93% per a les persones graduades el 2012, del 100% el 2013 i del 97% el 2014.

Pel que fa als motius que va dur a les persones graduades a escollir l'EUSS en les tres edicions analitzades, el factor més valorat és l' "estil formatiu", amb uns valors del 32%, del 36% i del 34% en cadascuna de les edicions.

Respecte a la idoneïtat de la formació al lloc de treball ocupat, es detecta una lleugera millora en les dues darreres edicions, que caldrà confirmar en l'enquesta del proper any (veure il·lustració 24).

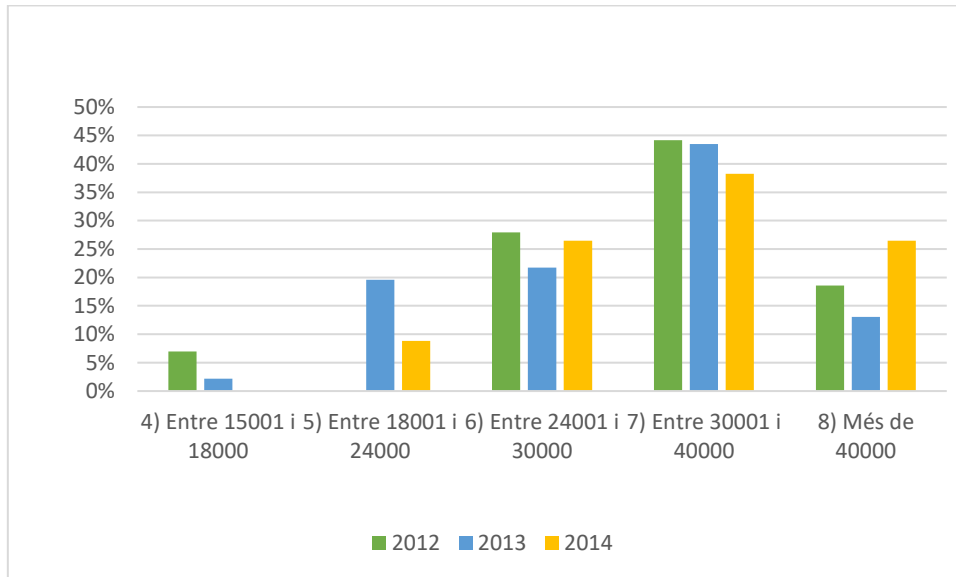


Il·lustració 24. Llocs de treball que requereixen la titulació específica. Font: pròpia

La proporció de persones enquestades amb contracte indefinit o fix també augmenta en les dues darreres edicions de l'enquesta i passa del 73% per a la promoció 2012, a un 88% i un 83% en les promoció 2013 i 2014.

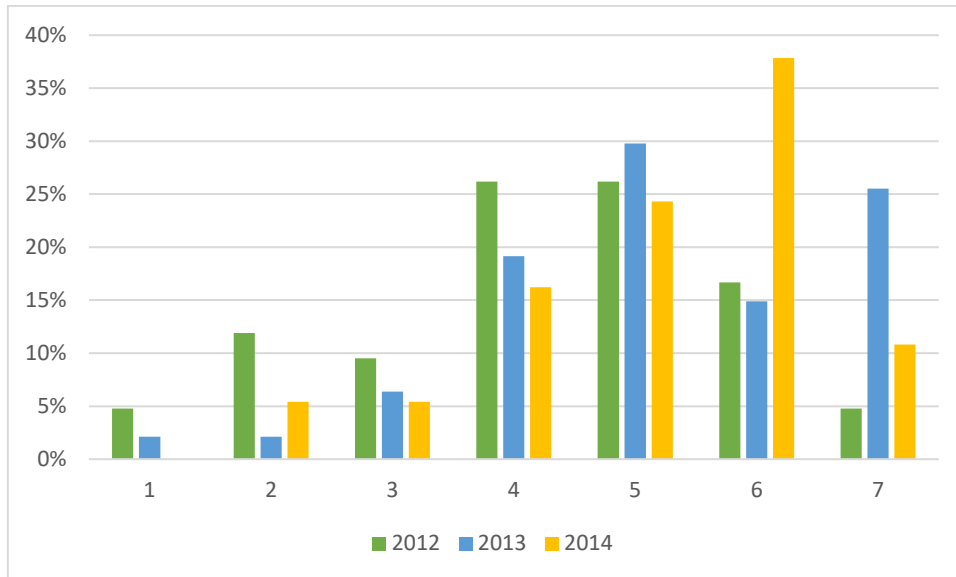
Pel que fa a l'evolució de les franges salarials, s'observa una tendència a la millora: mentre que les franges més baixes tendeixen a desaparèixer, la franja

d'entre 24.001€ i 30.000€ i la de més de 40.000€ augmenten, de manera significativa el seu pes específic (veure il·lustració 25).



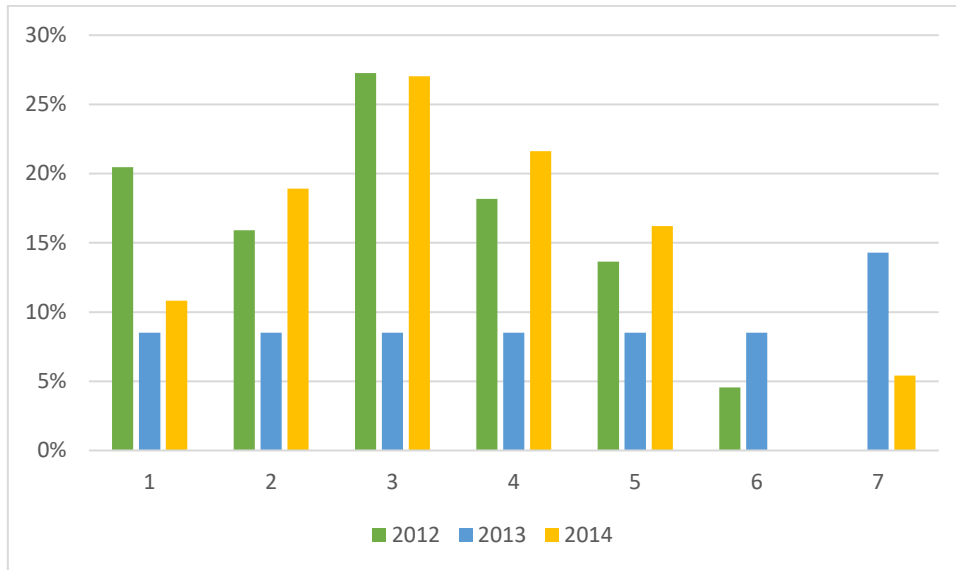
Il·lustració 25. Evolució del percentatge de graduades en cada franja salaria. Font: pròpia

Respecte a la valoració de la formació respecte a la feina actual, els valors es mantenen amb una lleugera tendència a la millora. Un exemple d'aquesta és l'evolució de la satisfacció de les persones graduades amb la utilitat dels coneixements de la formació per a la feina, que tendeix a desplaçar els valors cap a un nivell superior com es pot veure a la il·lustració 26.



Il·lustració 26. Evolució de la satisfacció amb la utilitat de la formació per la feina . (1 Gens Satisfet i 7 Molt satisfet). Font: pròpia

En la formació en idiomes, un dels punts febles detectats en l'enquesta analitzada en l'informe, presenta en una certa tendència a la millora, tot i que caldrà prendre accions per tal d'encara millorar més aquest aspecte (veure il·lustració 27).



Il·lustració 27. Evolució de la satisfacció amb la formació en idiomes. (1 Gens Satisfet i 7 Molt satisfet). Font: pròpia

Com a anàlisi general, l'evolució de les dades en la darrera enquesta es considera favorable ja que o bé es manté estable en els nivells més elevats o bé augmenta progressivament.

3 L'observatori d'inserció laboral de l'AQU

L'AQU duu a terme cada tres anys l'enquesta d'inserció laboral amb l'objectiu d'avaluar tot el sistema universitari de Catalunya: incloent graus, màsters i doctorats. La darrera enquesta publicada és la de l'any 2020, que es va dur a terme durant el primer semestre de l'any i va enquestar persones que fa tres anys que van acabar els estudis universitaris (graduats i graduades el curs 2015–2016). Els resultats complets d'aquesta i anteriors enquestes es poden consultar a <https://estudis.aqu.cat/>. L'enquesta anterior, publicada l'any 2017, va enquestar les persones que es van graduar el curs 2012-2013. Així doncs, no hi ha cap enquesta AQU que estudiï exactament la mateixa població analitzada amb l'enquesta pròpia de l'EUSS. Tot i això, es presenten a continuació els principals resultats de l'enquesta AQU que fan referència a l'EUSS i als seus competidors, la seva evolució (comparació 2017–2020) i es compara la tendència amb l'enquesta pròpia per tal d'avaluar la coherència dels resultats obtinguts en cada enquesta.

3.1 Anàlisi Observatori Inserció Laboral AQU 2020

En aquesta enquesta, els resultats es presenten agregats per titulacions igual que en l'enquesta pròpia. D'un total de 107 persones graduades el curs 2015–2016, van contestar-la 45, el que representa un 42% de ràtio de resposta i implica un error mostral de l'11% per a un interval de confiança del 95%.

Pel que fa a la dada d'ocupació, la població graduada de l'EUSS té una taxa d'ocupació del 93,3% i està en línia amb els valors identificats en l'enquesta pròpia. Aquesta dada, molt positiva, situa l'EUSS com el 5è centre amb millor taxa d'ocupació en l'àmbit de les tecnologies industrials i en la mitjana (93,4%). Pel que fa a l'adequació de les funcions desenvolupades a la titulació, un 51,1%



Engineering
by doing

@EussEnginyeria    

Centre adscrit a la **UB**

desenvolupa funcions específiques de la titulació, mentre que un 48,9% realitza funcions universitàries. Tot i que el percentatge de persones graduades treballant en funcions específiques és sensiblement inferior a la mitjana (59,1%), el percentatge de persones en llocs de treball universitaris és molt superior a la mitjana (36%). Aquests resultats contrasten amb els resultats de l'enquesta pròpia, on el percentatge de persones ocupades en tasques pròpies de la titulació és sensiblement superior a 63%. Tot i aquest contrast, cal destacar que l'EUSS presenta el segon millor índex IQO¹ de tots els centres amb un valor de 78,9 respecte a una mitjana del 74,1.

Pel que fa a la velocitat d'inserció, aquesta se situa en la mitjana dels centres que imparteixen estudis de l'àmbit de les tecnologies industrials. Pel que fa al percentatge de persones que repetirien titulació i centre, l'EUSS es troba prop de la mitjana amb un 75,6% que repetiria titulació i un 82,2% que repetiria centre.

Respecte al salari, l'enquesta de l'AQU confirma els resultats satisfactoris identificats en l'estudi propi: les persones graduades de l'EUSS són les que

¹ L'índex de qualitat ocupacional (IQO), pren valors de 0 a 100 i es construeix a partir de quatre indicadors: contracte, satisfacció amb la feina, retribució i adequació. Com més elevats els valors, millor qualitat ocupacional (major estabilitat, satisfacció, retribució o adequació). $IQO = \frac{(\text{estabilitat} + \text{retribució} + \text{adequació}) * \text{satisfacció amb la feina}}{3}$

presenten el segon salari mitjà més elevat, de 2.782€ respecte els 2.629€ de la mitjana amb un 100% de contractes a jornada completa. A més, la temporalitat de les persones graduades de l'EUSS és la més baixa de tots els centres amb un 8,9% respecte a una mitjana del 17,4%. Pel que fa la satisfacció amb la feina, aquesta presenta valors molt elevats en tots els aspectes avaluats, com es pot veure en la taula 1.

Taula 1. Qualitat de la inserció: satisfacció amb la feina (sobre 10). Font: AQU

Tecnologies industrials	Satisfacció amb el contingut de la feina	Satisfacció amb les perspectives de millora	Satisfacció amb el nivell de retribució	Satisfacció amb la utilitat dels coneixements	Satisfacció general amb la feina actual
	Mitjana	Mitjana	Mitjana	Mitjana	Mitjana
UB	8,1	8,1	6,5	6,5	7,6
UAB	8,5	7,5	6,7	6,1	8,2
UPC	8,1	7,1	6,8	6,2	7,7
UdG	8,2	7,3	7,1	6,3	7,9
UdL	7,9	7,0	6,7	5,7	7,7
Universitat Rovira i Virgili	8,2	7,6	7,3	6,1	8,1
UVic-UCC	8,2	6,5	7,1	7,0	7,6
Universitat Ramon Llull	8,2	7,7	7,2	6,8	8,0
EUSS	8,5	7,7	6,9	6,9	7,9
Elisava	8,2	7,7	7,0	7,0	7,8
Total 2020	8,1	7,2	6,8	6,3	7,8

Pel que fa a la valoració del nivell i adequació de la formació rebuda, els resultats de l'enquesta de l'AQU són molt satisfactoris i situen les persones graduades a l'EUSS com de les més satisfetes, situant-se en tots els casos per sobre de la mitjana. En destaquen, especialment, la satisfacció amb la formació i la utilitat en l'àmbit de les competències transversals: l'EUSS és el centre més valorat en l'àmbit de l'expressió oral, l'expressió escrita i la gestió. Pel que fa a

la formació en idiomes, tot i que el resultat és baix, en concordança amb els resultats de l'enquesta pròpia, és el més ben valorat de tots els centres.

Respecte a la situació laboral de l'alumnat durant els estudis, l'EUSS és un centre de referència per a les persones que compaginen feina i estudis, especialment per a aquelles que treballen en el sector d'activitat propi dels estudis. Aquest perfil representa un 64,4% de l'alumnat, molt per sobre del 51% de la mitjana.

3.2 Evolució enquesta AQU 2017 – 2020

L'AQU va fer l'enquesta de 2017 (resultats consultables també a <https://estudis.aqu.cat/>) per a cada grau i no de manera agregada per a totes les titulacions de l'àmbit de "tecnologies industrials" (com es va fer a l'enquesta 2020). Així doncs, per a l'edició de 2017 es compta amb resultats segregats pels graus en enginyeria electrònica industrial i automàtica (GEI), elèctrica (GEL) i mecànica (GME). Pel que fa als resultats del grau en enginyeria en organització industrial (GOI), l'error mostral és massa elevat i l'AQU no va presentar-los. Amb aquestes dades disponibles, la comparació és complicada. Tot i això, a continuació s'analitza l'evolució dels principals indicadors de l'enquesta.

Pel que fa a la taxa d'ocupació en l'enquesta de 2020, se situava al 93,3% mentre que a la de 2017 era del 98,3% per al GEI, del 96,2% per al GEL i del 91,7% per al GME. Els valors són similars, i en tots els casos superiors a la mitjana de la resta de centres, i molt més alts que els de la població general, així que es consideren satisfactoris. Respecte a les funcions desenvolupades, mentre que a l'enquesta de 2020 el 51,1% duia a terme funcions específiques de la titulació, a l'enquesta de 2017 era el 52,5% per al GEI, el 53,8% per al GEL i el 48,6% per al GME. Tenint en compte els errors mostrals de l'ordre del 12%, podem considerar que els resultats són equivalents. On sí que s'identifica una pujada substancial



és en l'índex IQO: aquest puja fins els 78,9 el 2020 mentre que era del 72,3 per al GEI, del 70,9 per al GEL i del 70,5 per al GME. Pel que fa als indicadors de velocitat d'inserció i la intenció de repetir centre i estudis, els resultats de totes dues enquestes són molt similars i es poden considerar estables.

Pel que fa a les dades a nivell salarial, el salari mitjà de les persones titulades és de 2.782€ a l'enquesta de 2020. Les dades de l'enquesta de 2017 són: 2.687€ (GEI); 2.222€ (GEL) i 2.338€ (GME). Considerant la mitjana de les tres titulacions la pujada del salari és del 15,2%, mentre que la pujada salarial entre 2017 i 2020 a l'estat espanyol és del 1,5% (Font: INE), la qual cosa és molt satisfactòria.

Pel que fa a la qualitat de la inserció, com es pot veure en la taula 2, els resultats o es mantenen o milloren lleugerament.

Taula 2. Evolució de la qualitat de la inserció 2017-2020. Font: AQU.

	Satisfacció amb el contingut de la feina	Satisfacció amb les perspectives de millora	Satisfacció amb el nivell de retribució	Satisfacció amb la utilitat dels coneixements	Satisfacció general amb la feina actual
AQU 2020	8,5	7,7	6,9	6,9	7,9
GEI -2017	8,0	6,2	6,6	6,8	7,5
GEL - 2017	8,4	7,0	6,1	6,1	7,8
GME - 2017	8,4	7,0	6,1	6,1	7,8
Mitjana 2017	8,3	6,7	6,3	6,4	7,7

Respecte a la valoració i l'adequació de la formació rebuda (veure taula 3), els nivells es mantenen en valors similars amb petites variacions que caldrà tenir en compte en futures edicions. Per exemple, hi ha una davallada clara del nivell i de la utilitat percebuda en l'àmbit de la creativitat, però, en canvi, augmenta de manera significativa la valoració de la formació pràctica, un dels punts forts de l'EUSS. Pel que fa als idiomes, punt feble detectat, tant en

l'enquesta pròpia com en la de l'AQU, tot i que els valors continuen essent baixos, han experimentat una pujada important.



Engineering
by doing

©EussEnginyeria    

Centre adscrit a la **UB**

Taula 3. Adequació de la formació inicial, nivell i utilitat percebuda. Font: AQU.

	Formació teòrica: nivell	Formació teòrica: utilitat	Formació pràctica: nivell	Formació pràctica: utilitat	Solució de problemes: nivell	Solució de problemes: utilitat	Creativitat: nivell	Creativitat: utilitat	Pensament crític: nivell	Pensament crític: utilitat	
AQU 2020	7,4	6,3	7,4	6,4	7,2	8,0	6,0	6,8	6,6	7,7	
GEI -2017	7,8	8,1	6,6	6,9	7,6	6,4	6,8	8,5	7,1	7,3	
GEL -2017	7,5	7,8	6,3	6,2	7,8	5,4	6,4	7,8	6,2	7,1	
GME -2017	6,6	5,6	5,2	4,3	7,3	4,7	5,3	7,9	6,6	7,2	
Mitjana 2017	7,3	7,1	6,0	5,8	7,6	5,5	6,2	8,1	6,6	7,2	
	Expressió oral: nivell	Expressió oral: utilitat	Expressió escrita: nivell	Expressió escrita: utilitat	Treball en equip: nivell	Treball en equip: utilitat	Gestió: nivell	Gestió: utilitat	Informàtica: utilitat	Idiomes: nivell	Idiomes: utilitat
AQU 2020	7,0	7,1	6,5	7,0	7,4	7,9	6,7	7,4	7,5	4,8	6,8
GEI -2017	6,4	6,7	7,6	7,2	7,2	8,2	5,9	6,4	8,0	4,1	6,4
GEL -2017	7,2	7,1	7,8	6,8	6,8	7,2	6,4	7,0	6,5	3,5	4,9
GME -2017	5,8	6,2	7,0	6,6	6,7	7,4	5,7	6,8	6,9	3,2	6,4
Mitjana 2017	6,5	6,7	7,4	6,9	6,9	7,6	6,0	6,7	7,1	3,6	5,9

Per acabar, a l'enquesta de 2020 es mostrava un nivell elevat d'alumnat que compaginava estudis amb una feina de l'àmbit de la titulació (64,4%). En l'enquesta de 2017, aquests nivells eren similars i també sobresortien sobre la resta de centres catalans (66,1% GEI, 57,7% GEL i 57,1% GME).



 Passeig Sant Joan Bosco, 74
08017 · Barcelona

 Tel. (+34) 932 805 244

 www.euss.cat

Engineering
by doing

 @EussEnginyeria    

Centre adscrit a la **UB**

4 Conclusions

L'estudi d'inserció laboral dut a terme per part de l'EUSS mostra uns resultats d'inserció laboral i de satisfacció amb la formació rebuda per part de les persones titulades l'any 2014 molt satisfactoris. A més, la tendència d'aquests bons resultats és estable o de lleugera millora, la qual cosa reafirma les línies principals de treball.

L'estudi també mostra que existeix un nivell alt de coherència entre els resultats obtinguts en les enquestes pròpies i les que duu a terme l'AQU. Tot i no enquestar la mateixa població, els resultats són similars i no presenten disparitats significatives.

Respecte l'opinió de les empreses, malgrat comptar amb dades molt limitades, mostren la gran importància que atribueixen a les competències transversals, que són a la vegada les que reben millor valoració en l'enquesta pròpia.

En un pla més concret, en destaca una taxa d'ocupació molt elevada i un nivell salarial molt per sobre de la mitjana de la població catalana i també per sobre de la majoria de titulats i titulades de l'àmbit de les tecnologies industrials. També és un punt positiu l'alta satisfacció tant en la formació com en la utilitat percebuda en diversos àmbits, entre els quals destaquen l'"expressió escrita", la "resolució de problemes" i la "presa de decisions".

Com a gran oportunitat de millora en l'àmbit formatiu, apareix el treball en l'àmbit dels "idiomes", que rep les notes més baixes. Així doncs, caldrà prendre accions futures per tal de millorar aquesta àmbit formatiu. Tot i això, cal destacar que l'evolució de la valoració de la formació en idiomes va millorar significativament entre l'enquesta anterior i l'actual, i que els resultats de l'AQU situen l'EUSS com a centre més ben valorat en aquest àmbit.



Engineering
by doing

@EussEnginyeria    

Centre adscrit a la **UB**

Pel que fa als resultats de les enquestes de l'AQU, mostren resultats molt satisfactoris. Per una banda, l'evolució dels resultats de l'EUSS entre l'edició 2017 i la de 2020 és positiva i només presenta algun descens puntual. D'altra banda, l'EUSS se situa en la majoria d'indicadors entre els 3 millors centres de l'àmbit de les tecnologies industrials.

En conclusió, el present estudi mostra que la feina desenvolupada a l'EUSS es tradueix en nivells molt satisfactoris d'inserció i satisfacció. Caldrà continuar treballant en aquesta línia i seguir valorant els indicadors que s'obtidran en futures edicions de les enquestes.



Engineering
by doing

©EussEnginyeria    

Centre adscrit a la **UB**

5 Annex 1: Indicadors del SGIQ que es deriven de l'estudi

Taxa d'ocupació de les persones titulades	IN001-PS07	97%
Temps mitjà dedicat a trobar la primera ocupació	IN003-PS07	1,7 mesos
Taxa intenció de repetir els mateixos estudis	IN201-PS07	66%
Taxa intenció de repetir al mateix centre	IN201-PS07	84%
Taxa d'estudiants amb experiència laboral i/o de pràctiques professionals en finalitzar els estudis	IN003-PC11	100%
Nombre de persones titulades enquestades	IN101-PS07	38
Percentatge de persones titulades enquestades respecte a la seva promoció	IN102-PS07	36,2%
Nombre d'empreses i institucions amb qui s'ha contactat per realitzar les enquestes	IN103-PS07	6
Percentatge d'empreses i institucions que han respost l'enquesta respecte a les contactades	IN104-PS07	15,7%

6 Annex 2: Resultats enquesta pròpia a persones titulades

1. Gènere	
A) Dona	5
B) Home	33
C) No binari	0
D) No vol contestar	0

2. Treballeu actualment?	
A) Sí	37
B) No	1

5. Vau fer pràctiques en empreses mentre estudiaves?	
A) Sí	27
B) No	11

6. Motius per escollir l'EUSS	
1) Per proximitat al lloc de residència	5
2) La nota de tall	4
3) El seu estil formatiu	13
4) Altes	0
* Per proximitat i estil formatiu	1
* Per proximitat i nota de tall	1
* Pla d'estudis	8
* Pla d'estudis i estil formatiu	3
*horaris	3

7. Vau treballar durant els dos últims anys de carrera?	
1) No, era estudiant a temps complet o amb alguna feina intermitent	25
2) Sí, estudi i treball a temps parcial relacionat amb els estudis	6
3) Sí, estudi i treball a temps parcial no relacionat amb els estudis	4
4) Sí, estudi i treball a temps complet no relacionat amb els estudis	2
* Sí, estudi i treball a temps complet relacionat amb els estudis	1

8. La primera feina és la vostra feina actual?	
A) Si	9
B) No	29

Quantes feines heu tingut des que us vau titular?	
1	0
2	9
3	15
4	3
5	1
7	1

9. Quant de temps us va costar trobar la primera feina?	
1) Feina abans d'acabar la carrera	19
2) Menys d'un mes	7
3) Entre 1 i 3 mesos	7
4) Entre 4 i 6 mesos	2
5) Entre 7 mesos i 1 any	2
6) Més d'1 any	1

10. Com vau trobar la primera feina?	
1) Contactes	11
2) Anuncis de premsa	1
3) Oposicions/concurs públic	0

4) Servei Català d'Ocupació	0
5) Borsa de Treball de l'EUSS	6
6) Borses de Treball Institucionals	0
7) A través de les pràctiques realitzades durant els estudis	9
8) Internet	9
9) Creació d'empresa	0
10) Empreses de Selecció	0
11) ETT	0
12) Altres	0
* Borsa de Treball UPC	2

12. Què calia per a aquesta feina?	
1) La vostra titulació específica	24
11.1 El treball és propi de la vostra formació?	
A) Sí	20
B) No	4
2) Només ser titulat	4
3) No calia titulació universitària	10
11.2 Per a la feina que feu o que fèieu, creieu que us cal ser titulat universitari?	0
A) Sí	8
B) No	2

14. Quines funcions hi feu o i fèieu?	
1) Direcció/gestió	22
2) Comercial o logística	11
3) Docència	3
4) R+D	4
5) Funcions tècniques	17
6) Altres funcions qualificades	8

7) Funcions no qualificades	6
------------------------------------	---

15. Quin tipus de contracte teniu o teníeu?	
1) Fix	32
2) Autònom	0
Per compte propi	3
Compte Aliè	0
3) Temporal	3
4) Becari	0
5) Sense contracte	0

16. Teníeu una jornada laboral a temps complet?	
A) Sí	38
B) No	0

17. Quina durada té o tenia el contracte?	
1) Menys de 6 mesos	0
2) Entre 6 mesos i 1 any	2
3) Més d'1 any	0

18. L'empresa és d'àmbit	
A) Públic	1
B) Privat	36
*semiprivat	1

19. Quant guanyeu o guanyàveu anualment (brut)?	
1) Menys de 9000	0
2) Entre 9001 i 12000	0
3) Entre 12001 i 15000	0
4) Entre 15001 i 18000	0
5) Entre 18001 i 24000	3
6) Entre 24001 i 30000	9
7) Entre 30001 i 40000	13
8) Més de 40000	9

20. Quants treballadors té l'empresa?	
1) Menys de 10	8
2) Entre 11 i 50	5
3) Entre 51 i 100	3
4) Entre 101 i 250	6
5) Entre 251 i 500	3
6) Més de 500	12

21. On treballeu o treballàveu?	
1) Barcelona	34
2) Tarragona	0
3) Girona	1
4) Lleida	1
5) Resta de comunitats autònomes	2
6) Europa, en quin país treballàveu?	0
7) Resta del món (Xina, Àsia)	1
En quin continent?	0
En quin país? Xina	1

VALORACIÓ SATISFACCIÓ EN RELACIÓ AMB LA VOSTRA FEINA ACTUAL	1	2	3	4	5	6	7
22. Amb el contingut de la feina	0	0	2	0	6	15	14
23. Amb les perspectives de millora i promoció	0	0	3	2	6	16	10
24. Amb el nivell de retribució	0	1	5	6	11	10	4
25. Amb la utilitat dels coneixements de la formació universitària per a la feina	0	2	2	6	9	14	4
26. Amb la feina en general	0	0	1	1	6	22	7

VALORACIÓ DELS FACTORS DE CONTRACTACIÓ	1	2	3	4	5	6	7
27. Els coneixements teòrics	0	3	3	7	5	12	5
28. Els coneixements pràctics	0	1	1	2	12	9	10
29. La formació en idiomes/Saber idiomes	1	2	5	7	4	8	8
30. La formació en l'ús de la informàtica i de les noves tecnologies	1	0	0	3	9	12	10
31. La manera de ser: personalitat, habilitats socials, comunicació...	0	0	0	3	6	16	10
32. La Capacitat de gestió	0	0	0	1	9	12	13
33. En definitiva el paper de la formació global rebuda a la universitat en la vostra contractació	1	1	3	5	10	9	6

VALORACIÓ DE LA FORMACIÓ REBUDA I LA SEVA ADEQUACIÓ AL LLOC DE TREBALL	Nivell de formació rebut a la universitat						
	1	2	3	4	5	6	7
34. Formació teòrica	0	0	1	5	10	18	4
35. Formació pràctica	1	2	4	9	10	10	2
36. Expressió oral	0	2	7	3	14	10	2
37. Comunicació escrita	1	1	5	8	9	12	2
38. Treball en equip	0	0	1	6	11	17	3
39. Lideratge	0	2	7	11	11	7	0
40. Gestió	0	1	4	12	11	4	6
41. Resolució de problemes	0	1	1	7	11	13	5
42. Presa de decisions	0	3	3	9	11	11	1
43. Creativitat	1	2	4	15	11	4	1
44. Pensament crític	0	0	3	10	10	12	3
45. Competències instrumentals: informàtica	0	1	5	8	12	9	3
46. Competències instrumentals: idiomes	4	7	10	8	6	0	2
47. Competències instrumentals: documentació	1	2	4	6	12	11	2

VALORACIÓ DE LA FORMACIÓ REBUDA I LA SEVA ADEQUACIÓ AL LLOC DE TREBALL	Utilitat per la feina						
	1	2	3	4	5	6	7
34. Formació teòrica	0	3	5	11	11	6	2
35. Formació pràctica	1	4	3	7	12	7	4
36. Expressió oral	0	1	2	4	13	14	4
37. Comunicació escrita	2	0	2	6	13	11	4
38. Treball en equip	0	0	1	3	11	16	7
39. Lideratge	0	2	1	8	9	12	6
40. Gestió	0	0	0	7	7	15	9
41. Resolució de problemes	0	1	0	3	7	19	8
42. Presa de decisions	0	0	1	4	8	16	9
43. Creativitat	2	2	3	11	12	4	4
44. Pensament crític	1	2	2	4	8	13	8
45. Competències instrumentals: informàtica	0	3	3	7	9	8	8
46. Competències instrumentals: idiomes	2	1	9	5	3	11	6
47. Competències instrumentals: documentació	1	2	1	10	11	10	3

VALORACIÓ SOBRE EL DESENVOLUPAMENT PERSONAL DURANT L'ETAPA A L'EUSS	Nivell de formació rebut a la universitat						
	1	2	3	4	5	6	7
48. Assumpció de la responsabilitat ètica en l'exercici professional	1	0	1	6	9	16	3
49. Sensibilitat envers el medi ambient	3	0	3	8	12	10	0
50. Consideració del bé comú com una opció preferent en les decisions	2	0	4	4	8	14	3
51. Consideració de la dignitat de les persones com un valor prioritari	0	0	3	4	8	10	11
52. Treball amb absolut respecte dels drets fonamentals i d'igualtat entre homes i dones	1	0	2	5	6	10	12
53. Transparència en la relació amb els companys	1	0	2	6	7	13	7
54. Coherència entre els valors personals i l'activitat professional	1	1	0	4	6	20	4

VALORACIÓ SOBRE EL DESENVOLUPAMENT PERSONAL DURANT L'ETAPA A L'EUSS	Utilitat per la feina						
	1	2	3	4	5	6	7
48. Assumpció de la responsabilitat ètica en l'exercici professional	1	1	2	11	8	10	3
49. Sensibilitat envers el medi ambient	2	2	2	8	11	10	1
50. Consideració del bé comú com una opció preferent en les decisions	1	2	2	11	5	9	5
51. Consideració de la dignitat de les persones com un valor prioritari	0	0	5	5	11	3	12
52. Treball amb absolut respecte dels drets fonamentals i d'igualtat entre homes i dones	2	0	2	4	6	9	13
53. Transparència en la relació amb els companys	1	0	2	8	8	9	8
54. Coherència entre els valors personals i l'activitat professional	1	2	3	5	6	14	5

56. Si haguéssiu de començar de nou, triaríeu la mateixa universitat?	
A) Sí	31
B) No	6

57. Des que heu acabat els estudis, heu continuat o continueu estudiant?	
A) No	11
B) Sí	3
Cursos especialitzats	8
Una llicenciatura	0
Un postgrau o un màster	20
Un doctorat	0
*Llicenciatura i Màster	0
C) Altres	0

58. Ho feu o heu fet a la mateixa universitat?	
A) Sí	4
B) No	24

59. Heu tingut alguna experiència de mobilitat?	
A) No	16
B) Sí	0
Durant els estudis	5
Laboralment	13
Pels estudis i feina	2

60. Aquesta mobilitat ha sigut durant els estudis, laboralment o ambdues, ha sigut internacional?	
A) Sí	17
B) No	3

61. Quina és la nota del vostre expedient acadèmic?	
A) Aprovat	16
B) Notable	21
C) Excel·lent	0
D) Matrícula	0

62. Quin és el nivell d'estudis més elevat dels pares?	
A) Tots dos tenen estudis primaris/sense estudis	12
B) Un dels dos té estudis mitjans	6
C) Tots dos tenen estudis mitjans	5
D) Un dels dos té estudis superiors	9
E) Tots dos tenen estudis superiors	5

63. Actualment esteu cercant feina?	
A) Sí	1
B) No	0

66. Quan de temps fa que cerqueu feina?	
A) Menys de 6 mesos	1
B) Entre 6 mesos i 1 any	0
C) Entre 1 i 2 anys	0
D) Més de 2 anys	0

67. Quins mitjans feu servir per cercar feina	
A) Contactes personals o familiars	0
B) Iniciativa personal	0
C) Anuncis empresa	0
D) Oposició/concurs públic	0
E) Servei d'Ocupació de Catalunya (SOC)	0
F) Creació d'empresa o despatx propi	0
G) Borsa de Treball de l'EUSS	0
H) Convenis de cooperació educativa	0
I) Col·legi o associació professional	0
J) Borses institucionals	0
K) Internet	1
L) Altres	0
M) No cerco feina	0

VALORACIÓ DIFICULTAS PER TROBAR FEINA	1	2	3	4	5	6	7
68. Mancances en la formació rebuda	1	0	0	0	0	0	0
69. Activitats personals que impedeixen treballar	0	0	0	1	0	0	0
70. Manca de pràctica professional	0	0	1	0	0	0	0
71. Exigència de tenir una feina que m'agradi	0	0	0	0	1	0	0
72. Manca de coneixements sobre el mercat laboral	0	0	0	1	0	0	0
73. Exigència de tenir una feina amb un nivell retributiu adequat	0	0	0	1	0	0	0
74. Manca de coneixements d'idiomes	0	0	1	0	0	0	0
75. Manca de coneixements en informàtica	0	0	1	0	0	0	0
76. Manca d'habilitats o de coneixements complementaris.	0	0	1	0	0	0	0

77. Des que us vau graduar, quantes feines heu rebutjat per considerar-les poc adequades?	0	1	2	3	4	5	6
	1	0	0	0	0	0	0

7 Annex 3: Resultats enquesta pròpia a empreses

7. Coneix l'Escola Universitària Salesiana de Sarrià (EUSS)?	
A) Sí	5
B) No	1

8. Quantes persones treballen en aquest establiment? (Incloent el personal tant a temps complet com a temps parcial, però excloeu el personal subcontractat o autònoms)	
1) L'empresa no té assalariats	0
2) Entre 1 i 9	0
3) Entre 10 i 50	1
4) Entre 51 i 100	2
5) Entre 101 i 200	0
6) Entre 201 i 250	0
7) Entre 251 i 500	0
8) Més de 500	3



9. Puntueu de 0 a 10, el grau d'importància dels següents factors en el procés de contractació dels recent titulats universitaris (0 indica gens important i 10 és molt important)	0	1	2	3	4	5	6	7	8	9	10
1) Tenir una titulació universitària obtinguda a l'estranger	0	0	0	1	0	3	1	0	0	0	1
2) Haver fet estades internacionals (per estudis, idiomes...)	0	0	0	0	1	2	0	1	1	0	1
3) El prestigi de la universitat on han estudiat (EUSS)	0	0	0	0	0	0	0	3	2	0	1
4) Haver realitzat pràctiques en empreses durant els estudis	0	0	0	0	0	0	0	0	1	3	2
5) La seva motivació	0	0	0	0	0	0	0	0	0	0	6

10. Ha tingut dificultats per contractar les persones adequades en un determinat lloc de treball?	
A) Sí	6
B) No	0

10.1 En el cas que hàgiu respost que “Sí” a la pregunta anterior, indiqueu-ne els principals motius. Si ho considereu necessari, podeu escollir més d’una opció,	
Manca de titulats universitaris en un àmbit concret.	4
Manca de sol·licitants amb les competències necessàries pel lloc de treball.	0
Manca de sol·licitants amb disponibilitat de mobilitat geogràfica.	0
Manca de sol·licitants amb disponibilitat per adaptar-se a la jornada laboral.	0
Manca de sol·licitants amb disponibilitat per adaptar-se a la tipologia de contracte.	0
Manca de sol·licitants amb disponibilitat per acceptar el salari.	0
Manca de sol·licitants amb disponibilitat per adaptar-se a la ubicació de l'establiment.	0
Recursos limitats per a donar a conèixer les ofertes de treball adequadament.	0
Altres motius	2

12. Considera que l’actual oferta formativa universitària de Grau En Enginyeria dona resposta a les necessitats del mercat laboral?	
A) Sí	3,5
B) No	2,5

GRAU IMPORTÀNCIA											
Formació teòrico-pràctica	0	1	2	3	4	5	6	7	8	9	10
1) Formació teòrica	0	0	0	0	0	1	0	3	0	0	2
2) Formació pràctica	0	0	0	0	0	3	0	0	0	1	2
Competències cognitives	0	1	2	3	4	5	6	7	8	9	10
3) Anàlisi i resolució de problemes	0	0	0	0	0	0	0	0	0	2	4
4) Habilitats numèriques	0	0	0	0	0	1	1	3	1	0	0
5) Capacitat per prendre decisions	0	0	0	0	0	0	0	0	1	2	3
6) Capacitat per generar noves idees i solucions	0	0	0	0	0	0	0	0	4	0	2
Competències de gestió personal	0	1	2	3	4	5	6	7	8	9	10
7) Capacitat d'aprendre i actuar en noves situacions	0	0	0	0	0	0	0	0	3	1	2
8) Treball autònom (determinar les pròpies tasques, mètodes i distribució de temps)	0	0	0	0	0	0	0	2	2	1	1
Competències instrumentals	0	1	2	3	4	5	6	7	8	9	10

9) Habilitats comunicatives: expressió oral i escrita, habilitat de presentar i escriure informes i memòries, etc...	0	0	0	0	0	0	0	2	1	1	2
10) Idiomes	0	0	0	0	0	0	0	0	2	2	2
11) Ús de les eines d'informàtica més habituals	0	0	0	0	0	0	0	0	0	3	3
Competències interpersonals	0	1	2	3	4	5	6	7	8	9	10
12) Treball en equip	0	0	0	0	0	0	0	0	0	3	3
13) Lideratge	0	0	0	0	0	0	0	1	4	0	1
14) Habilitats de negociació	0	0	0	0	0	0	0	1	4	0	1
Actitud i ètica professional	0	1	2	3	4	5	6	7	8	9	10
15) Responsabilitat en el treball	0	0	0	0	0	0	0	0	0	0	6

14. Puntueu de 0 a 10, el vostre grau de satisfacció global amb les competències dels recent titulats universitaris (0 indica gens satisfet i 10 és molt satisfet)	
0	0
1	0
2	0
3	0
4	0
5	0
6	0
7	3
8	3
9	0
10	0